

76

NAGAI LEBEN

第76期報告書

2024年9月1日から2025年8月31日まで

いのちの力になりたい。

 ナガイレーベン株式会社



ごあいさつ



代表取締役社長

澤登 一郎

皆様のおかげをもちまして、弊社は今年110周年を迎えることができました。

「いのちの力になりたい」の理念を評価していただき、ご支援いただきました、株主の皆様をはじめ、すべてのステークホルダーの皆様に厚く御礼申し上げます。

今期の市場環境は、継続するインフレ、円安による消費者物価上昇の影響を大きく受け、特に医療機関の経営は厳しく、本業での収支の悪化が顕著でした。しかしながらメディカルウエアは、必要とされる実用品かつ消耗品であることから、安定した収支を確保いたしました。

今年、白衣を着用するすべての方々に感謝の気持ちをこめて、8月9日が「ナガイレーベン白衣の日」に制定されました。我々の役割を通して、益々医療従事者の応援に尽力する所存です。

今後とも「いのちの力になりたい」の理念を追求してまいります。

一層のご理解とご協力を賜りますよう、お願い申し上げます。

あなたの思いを未来へ。

白衣が私たちの命を守る医療従事者の象徴であるように、医療従事者のみなさまを思い起こす日となることを願い、昨年、8月9日を「ナガイレーベン白衣の日」といたしました。争いが絶えず、不確実で不透明な時代にあっても、身を賭して患者を支える医療従事者の思いは未来の希望です。ナガイレーベンは障がい者のパラアートの支援や医療の届かない人々のために活動するジャパンハート、女性のいのちと健康を守るホワイトリボンを応援するなど、白衣を通して、人、社会、未来の倫理を問い続けてまいります。

四季折々に、個性豊かに、美しく咲く花は、あるがままに多くの命と補いあい、助け合う、いのちの自然の姿です。喜びや悲しみ、希望と痛みを内包しながら黙して語らぬ小さな一輪の花は、その佇まいに、清々しさや誇りを香らせます。存在のひとつひとつに世界との共鳴と愛、調和と倫理すら感じさせます。ひとりひとりの患者に寄り添う心もまた、花のように尊く美しい。その姿を鏡に、私たちの白衣もまたひとりひとりの誇りを敬う一輪の花のようでありたいと願います。



**MACKINTOSH
PHILOSOPHY**
medicalwear®

伝統と革新、新しい佇まい。

日常の息遣いが一瞬輝く時、醸し出される美しさにいのちの尊厳を感じます。美しい庭を大切にする伝統美を誇る英国、日本庭園に込められた日本の美意識。伝統と自然に培われた佇まいは、変わらない日常への愛を感じさせます。



MACKINTOSH
PHILOSOPHY
medicalwear®

日常に上質さを、マッキントッシュフィロソフィー。



miffy
Series

世界に発信。人気のミッフィーシリーズの充実。



Beads Berry®

クリニックにも病院にも、分かち合う愛を。



心までも癒す画期的な快適さは糸作りから。



EARTH SONG

自然へのアプローチ。アースソング。



OUR SONG

最先端のボーダーレスウェア、新企画。



37°
trente sept degrés®

プラチナナースに向けて、病院経営にも貢献。



人気の男女兼用ウェア。女性に寄り添った新サイズ展開。



COMPELPLUS®



病院生活を快適に、
好評のニットの患者衣

サステイナブルで
スタイリッシュなおペウェア

B 連結業績ハイライト Business Highlight

第76期決算の概要

売上高	169億円	前年同期比 3.5%増
売上総利益率	39.5%	前年同期比 3.3ポイント減
営業利益	35億円	前年同期比 4.2億円減
当期純利益	25億円	前年同期比 2.4億円減
総資産	446億円	前年同期比 20.3億円減
自己資本比率	92.5%	

景気は緩やかな回復傾向が見られますが、インフレや円安の影響で物価上昇が続く、米国通商政策によるリスクもあり先行きは不透明です。

医療・介護分野では、医療・介護報酬がプラス改定されたものの、物価高や人件費上昇、患者減少などにより経営環境は厳しく、赤字経営の医療機関が増加しています。また、この状況は業界全体やサプライヤーにも大きな課題となっています。

このような状況のもと、当社グループ(当社及び連結子会社)の売上高は、前年同期比3.5%の増収となりました。

生産に関しましては、海外生産シフトおよび価格改定等の利益率改善施策を進めたものの、度重なる資材類の価格改定等による原材料価格の高騰、原価為替レートにおける円安進行等による原価上昇を抑えることができず、前年同期比3.3ポイントダウンの39.5%となりました。

来期の業績見通し

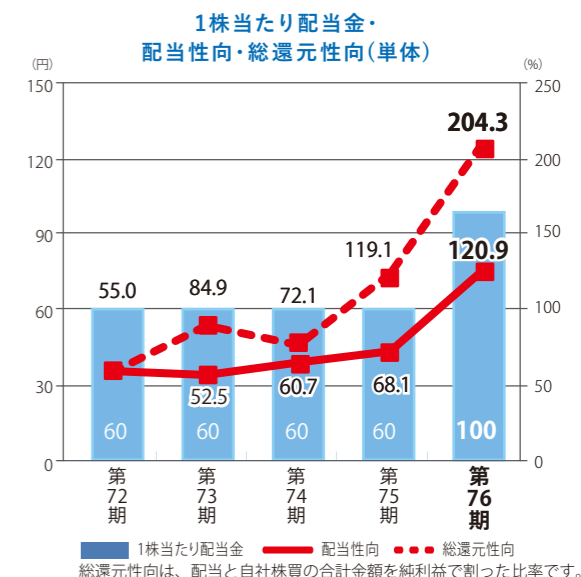
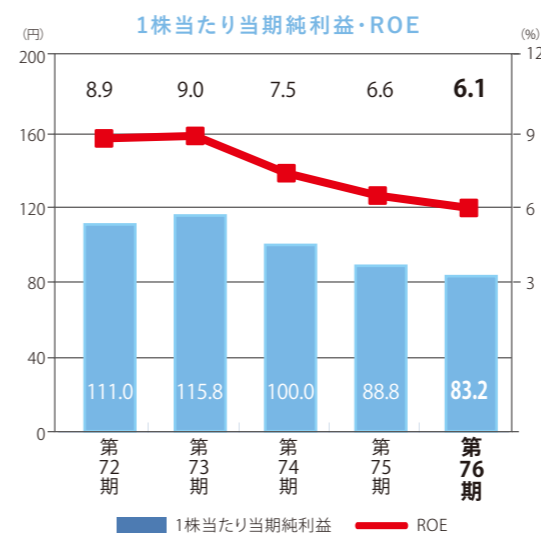
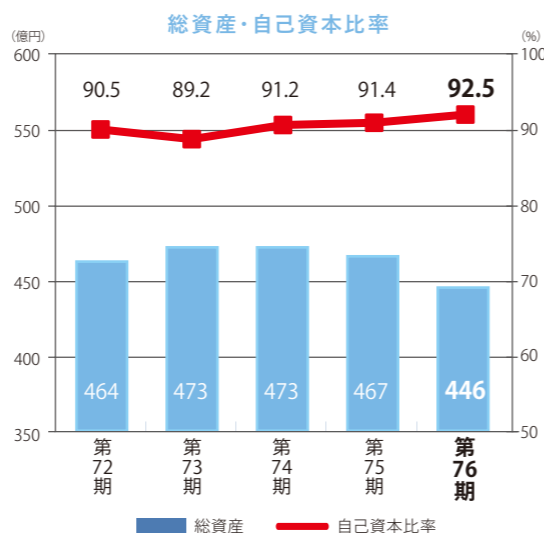
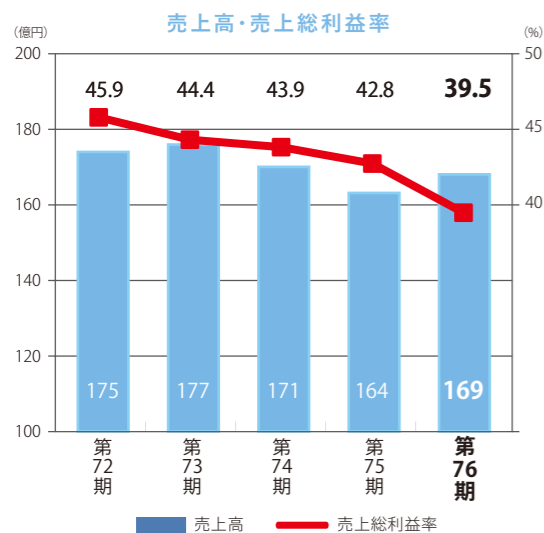
売上高	180億円	前年同期比 6.0%増
売上総利益率	40.3%	前年同期比 0.8ポイント増
営業利益	40億円	前年同期比 12.3%増
当期純利益	29億円	前年同期比 12.7%増

来期の業績につきまして、売上高は前年同期比6.0%増の18,000百万円を目指してまいります。大型案件と新商品の拡販、周辺市場では高付加価値化や新たな販売活動を進めます。海外では台湾のアウトソーシング普及やEC直販、韓国の支店設立で事業基盤と収益拡大を図ります。生産面では原材料費や人件費の高騰に対応しつつ、海外素材・生産への移行や設備投資で効率化とコスト削減を進め、価格改定も実施して収益構造を強化します。

経営課題と取り組み状況

売上拡大に向けた営業戦略
<ul style="list-style-type: none"> ● コア市場(ヘルスケアウェア・ドクターウェアなど)の付加価値戦略での深耕 ● 周辺市場(患者ウェア・手術ウェア)のシェア拡大 ● 海外市場の開拓: 当社ビジネスモデルを海外に展開
安定供給に向けた生産戦略
<ul style="list-style-type: none"> ● 適地生産の徹底 ● 国内・海外での生産体制の強化 <ul style="list-style-type: none"> - QR・多品種小ロット生産への対応力増強 - 海外素材を活用した低価格戦略商品の開発 ● 物流体制の効率化

主な経営指標



F 連結財務諸表の概要 Financial Statement

貸借対照表

(単位:百万円)

科目	前期末 2024年8月31日	当期末 2025年8月31日
(資産の部)		
流動資産	38,285	36,200
固定資産	8,441	8,492
資産合計	46,727	44,692
(負債の部)		
流動負債	3,106	2,507
固定負債	923	866
負債合計	4,029	3,373
(純資産の部)		
株主資本	42,629	41,169
その他の包括利益累計額	68	149
純資産合計	42,697	41,318
負債純資産合計	46,727	44,692
1株当たり純資産	1,355円91銭	1,355円60銭

(2025年8月31日現在)
(注)記載金額は百万円未満を切り捨てています。
この財務諸表は主要な項目を表示しています。

Point
流動資産は、現金及び預金の減少等により、前期比20億85百万円の減少となりました。

Point
負債は、支払手形及び買掛金の減少等により、前期比656百万円の減少となりました。

Point
株主資本は、前期比14億59百万円減少いたしました。株主還元として、18億89百万円の配当金の支払、21億77百万円の自己株式の取得を実施いたしました。

株主資本等変動計算書

(単位:百万円)

科目	前期末 2024年8月31日	当期末 2025年8月31日
株主資本合計(期首残高)	43,164	42,629
当期変動額	△535	△1,459
株主資本合計(期末残高)	42,629	41,169

損益計算書

(単位:百万円)

科目	前期末 2024年8月31日	当期末 2025年8月31日
売上高	16,412	16,983
売上原価	9,383	10,271
売上総利益	7,028	6,712
販売費及び一般管理費	3,024	3,128
営業利益	4,004	3,583
営業外収益	122	177
営業外費用	52	55
経常利益	4,074	3,706
特別利益	-	-
特別損失	0	0
税金等調整前当期純利益	4,074	3,706
法人税等	1,252	1,132
当期純利益	2,822	2,573
1株当たり当期純利益	88円77銭	83円24銭

Point
販売費及び一般管理費では、賃金引き上げや採用活動の強化等により、人件費が増加しました。

Point
営業活動によるキャッシュ・フローは21億80百万円となりました。投資活動によるキャッシュ・フローは、主に定期預金の預入に対する払戻の超過収入等で11億9百万円の獲得となりました。財務活動によるキャッシュ・フローは、配当金の支払(18億88百万円)、自己株式の取得(21億81百万円)を行いました。これらの結果、現金及び現金同等物の期末残高は47億46百万円となりました。

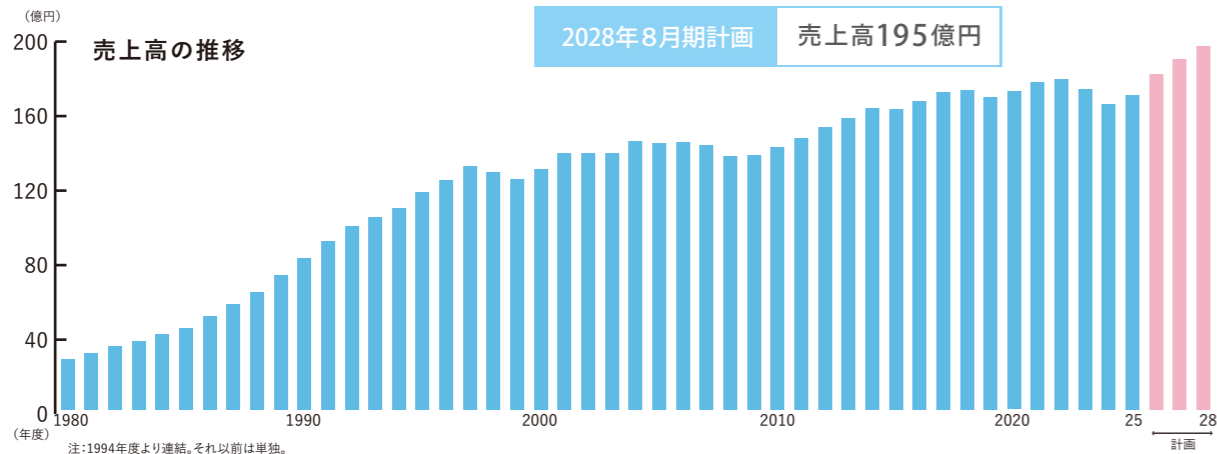
キャッシュ・フロー計算書

(単位:百万円)

科目	前期末 2024年8月31日	当期末 2025年8月31日
営業活動によるキャッシュ・フロー	2,286	2,180
投資活動によるキャッシュ・フロー	△1,769	1,109
財務活動によるキャッシュ・フロー	△2,929	△3,894
現金及び現金同等物の増減額	△2,409	△603
現金及び現金同等物の期首残高	7,759	5,349
現金及び現金同等物の期末残高	5,349	4,746

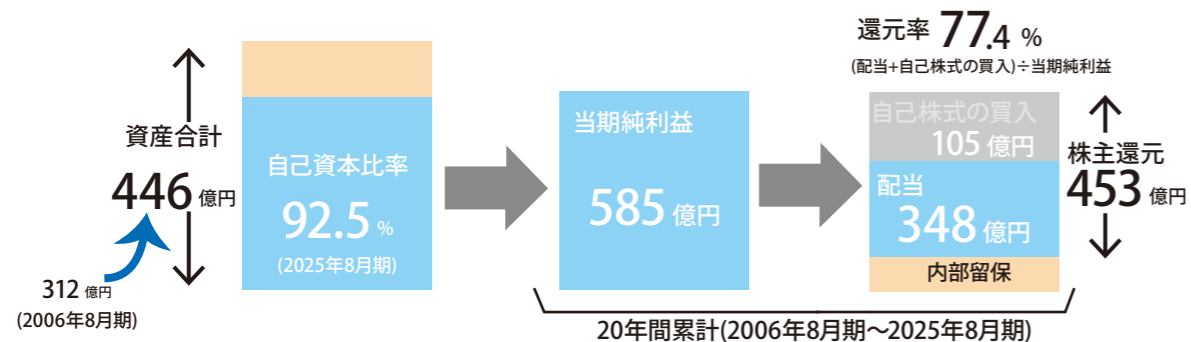
事業戦略 Business Strategy

今後も当社は、医療・看護・介護市場に特化し、その周辺市場を広げ、医療従事者のみなさまにさらに歓迎される商品を提案し、より社会に貢献できる企業を目指してまいります。



株主様への還元 Rewarding Policies

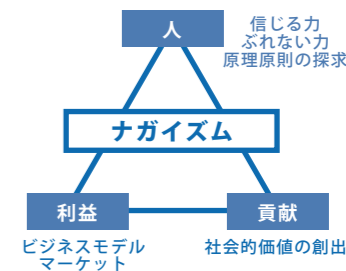
当社は、株主の皆さまへの利益還元の充実を経営課題のひとつとして位置付け、強固な財務体質の強みを生かし、配当性を当社単体の純利益の50%以上、安定的な配当金額を継続とする方針で、必要に応じて自己株式の取得等を積極的に実施しております。



社会的責任への取り組み Social Responsibility

当社では、「人」「利益」「貢献」の3本柱を軸とする企業精神があり、それらを「ナガイズム」と称しています。「いのちの力になりたい」を理念に、それぞれの柱を大切にしながら、成長し続けてまいります。

いのちの力になりたい。



最近の取り組みの紹介



発展途上国への医療支援

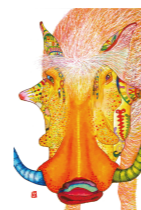
認定NPO法人ジャパンハートがカンボジアで開設・運営する慈善病院に対し、オリジナルメディカルウェアを供給するとともに、手術資材やインレーションガウンなど医療現場で不可欠な資材の寄付を行いました。現地では、医療インフラや衛生資材が不足している状況にあり、今後も持続的な医療支援の実現と社会全体の健やかな発展に貢献してまいります。



8月9日
ナガイレーベン
白衣の日

ナガイレーベン「白衣の日」制定

医療従事者をはじめとする白衣を着用するすべての方々への敬意と感謝の思いを広く社会に伝えることを目的に、8月9日を「ナガイレーベン・白衣の日」として日本記念日協会に正式登録いたしました。今後も、白衣の日に合わせた啓発活動や情報発信を継続することで、医療や介護を担う方々への理解と支援をさらに深め、安心して暮らせる社会づくりに貢献してまいります。



2024年パラアート-ナガイレーベン賞 受賞作品 佐伯良樹さんの「亥」

アートを通じた障がい者支援活動をサポート

障がいのある方々の経済的自立や積極的な社会参加を支援する「障がい者アート活動」の理念に賛同し、公益財団法人日本チャリティ協会が推進するパラアート(障がい者による芸術文化活動)事業に、オフィシャルサポーターとして協力しています。2024年には、佐伯良樹さんの「亥」が「ナガイレーベン賞」に選出されました。この受賞を記念し、当社本社内の「いとなギャラリー」で佐伯さんの作品を紹介する「いとなパラアート展」を開催しました。今後も当社は、芸術文化を通じた交流と理解促進を支援し、誰もが活躍できる社会の実現に寄与してまいります。

会社概要 Corporate Outline

商号 ナガイレーベン株式会社 (2025年11月20日現在)

本社 〒101-0044 東京都千代田区鍛冶町2丁目1番10号

設立 昭和25年7月20日

資本金 1,925,273,475円

社員数 130人(グループ従業員数501人) (2025年8月31日現在)

役員

代表取締役社長	澤登 一郎
常務取締役 経営企画本部長	斉藤 信彦
取締役 企画本部長	山本 康義
取締役 営業本部長	新谷 欣哉
取締役 管理本部長	山村 浩之
取締役 業務本部長	安河内 裕史 (新任)
取締役 常勤監査等委員	朝井 克司 (新任)
社外取締役 監査等委員	三嶋 浩太
社外取締役 監査等委員	野口 恵美子

2025年11月20日開催の第76期定時株主総会終結の時をもって、取締役 常勤監査等委員 荻野 和孝 は退任しました。

主な事業所

本社
 ナガイレーベン物流センター
 ナガイレーベン第2物流センター
 ナガイレーベン西日本物流センター
 北海道支店 東北支店
 大阪支店 広島支店
 福岡支店
 台北支店 ソウル支店



関係会社

ナガイ白衣工業株式会社

株式情報 Stock Information

株式情報

発行可能株式総数 100,000,000株

発行済株式総数 30,479,775株
(自己株式5,256,225株を除く)

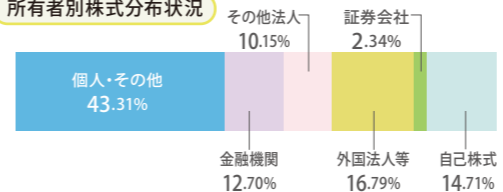
株主数 4,401名

大株主の状況

株主名	持株数(株)	持株比率(%)
澤登 一郎	5,834,115	19.1
日本マスタートラスト信託銀行株式会社(信託口)	3,344,200	11.0
JP MORGAN CHASE BANK 380055	1,734,034	5.7
有限会社登龍	1,455,300	4.8
澤登 辰郎	1,050,200	3.4
RBC IST 15 PCT NON LENDING ACCOUNT-CLIENT ACCOUNT	850,100	2.8
STATE STREET BANK AND TRUST COMPANY 505001	692,704	2.3
THE NOMURA TRUST AND BANKING CO., LTD. AS THE TRUSTEE OF REPURCHASE AGREEMENT MOTHER FUND	678,900	2.2
株式会社日本カストディ銀行(信託口)	653,900	2.1
澤登 春江	623,600	2.0

注 1. 当社は、自己株式を5,256,225株保有しておりますが、上記大株主からは除外しております。
 2. 持株比率は、自己株式を控除して計算しております。

所有者別株式分布状況



株価の推移



株主メモ

決算期 毎年8月31日
 定時株主総会 毎事業年度末の翌日から3か月以内
 基準日 毎年8月31日

IRカレンダー

4月	決算発表(中間)
10月	決算発表(通期)
11月	株主総会 配当金支払

公告掲載方法

電子公告とする。ただし、事故その他やむを得ない事由によって電子公告による公告をすることができない場合は、日本経済新聞に掲載して行う。
 公告掲載URL <https://www.nagaiben.co.jp/>

単元株式数

100株

上場証券取引所

東京証券取引所(銘柄コード7447)

株主名簿管理人

三井住友信託銀行株式会社

同事務取扱所

東京都千代田区丸の内一丁目4番1号
 三井住友信託銀行株式会社 証券代行部

郵送物送付先

〒168-0063 東京都杉並区和泉二丁目8番4号

お問い合わせ先

三井住友信託銀行株式会社 証券代行部
 電話 0120-782-031(フリーダイヤル)

インターネット

ホームページURL <https://www.smtb.jp/personal/procedure/agency/>

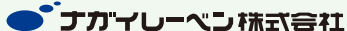
よくあるご質問(FAQ)

https://faq-agency.smtb.jp/?site_domain=personal

【株式に関する住所変更等のお手続きについてのご案内】

証券会社の口座をご利用の株主様は、三井住友信託銀行株式会社ではお手続きができませんので、取引証券会社へご照会ください。証券会社の口座をご利用でない株主様は、上記電話番号先までご連絡ください。なお、お手続き方法やよくあるご質問は、上記「よくあるご質問(FAQ)」サイトでご確認いただけます。

いのちの力になりたい。



本 社 〒101-0044 東京都千代田区銀冶町2-1-10

営 業 本 部 Tel.03-5289-7891 (代) Fax.03-5289-7917

北海道支店 〒065-0017 札幌市東区北17条東3-2-19 Tel.011-741-1416 (代) Fax.011-741-1417

東北支店 〒983-0852 仙台市宮城野区榴岡5-8-11 Tel.022-256-1001 (代) Fax.022-256-1004

名古屋支店 〒461-0002 名古屋市東区代官町35-16第一富士ビル6F Tel.052-979-4300 (代) Fax.052-979-4301

大阪支店 〒537-0024 大阪市東成区東小橋1-17-26 Tel.06-6977-2221 (代) Fax.06-6977-3700

広島支店 〒733-0003 広島市西区三篠町2-17-16広本ビル1F Tel.082-509-3001 (代) Fax.082-509-3003

高松支店 〒761-0113 高松市屋島西町1897-17 Tel.087-843-2328 (代) Fax.087-843-2329

福岡支店 〒810-0011 福岡市中央区高砂2-11-11 Tel.092-526-7778 (代) Fax.092-526-7779

台北支店 台北市中山區復興北路178號8F之4 Tel.02-2545-5885 (代) Fax.02-2545-6149

ソウル支店 ソウル特別市麻浦区土亭路11ギル31 2F Tel.02-324-3147 (代) Fax.02-322-3149

ナガイレーベンホームページ <https://www.nagaiblen.co.jp>

いとなギャラリーホームページ <https://www.itona.jp>



ナガイレーベン株式会社は持続可能な開発目標(SDGs)を支援しています。